

MICHALIČKOVÁ, M. - KRUPOVÁ, Z. - KRUPA, E. – HUBA, J.: *Ekonomika výroby mlieka v roku 2011: Rast cien, ale hlavne nákladov*. In: *AGROmagazín*, 14, 2012, č. 10, s. 30-33, ISSN 1335-2261.

Ekonomika výroby mlieka v roku 2011: Rast cien, ale hlavne nákladov

Mierny nárast úžitkovosti, realizačných cien na kg mlieka a výrazné zvýšenie nákladov. Tak by sa dali v skratke charakterizovať medziročné zmeny v ekonomike chovu dojníc. V ktorých nákladových položkách nastali najvýraznejšie zmeny? Čo bolo dôvodom týchto zmien? Na tieto a mnohé ďalšie otázky prináša odpoveď nasledujúci príspevok.

Mliekareň vs. predaj z dvora

V rozšírenom súbore 27 analyzovaných podnikov databázy CVŽV bola v roku 2011 priemerná realizačná cena mlieka na úrovni 0,373 € (so zápočtom podpôr na VDJ a platbou na dojnicu). Oživovanie cien mlieka začalo už v roku 2010. Podieľala sa na tom aj rastúca spotreba (dopyt) kravského mlieka a mliečnych výrobkov na Slovensku. Napriek miernemu poklesu spotreby mlieka a mliečnych výrobkov v roku 2011 (ŠÚ SR), ceny mlieka v analyzovaných podnikoch stále rástli. Predpokladáme, že primárnym dôvodom bol priamy predaj z dvora, ktorý potvrdili takmer všetky podniky z našej databázy. V prípade predaja mlieka z dvora bola totiž realizačná cena mlieka v priemere o 30% vyššia v porovnaní s predajom mlieka do mliekarene (0,424 €/kg z dvora vs. 0,326 €/kg mliekarni).

Vyššia úžitkovosť = vyššie náklady na KD

Všeobecne platí, že s rastom mliekovej úžitkovosti logicky rastú aj jednotlivé nákladové položky, ktoré sú vo výrobe rôznymi cestami poprepájané. Tento predpoklad potvrdzuje aj rovnaký trend vývoja hodnôt mliekovej úžitkovosti a nákladov na kŕmny deň (KD) dojnice v poslednom období v našom súbore chovateľov (graf 1). Najvyšší medziročný rast nákladov v chove dojníc (+30%) nastal v roku 2011 a to na hodnotu 7,186 € na KD dojnice. Naproti tomu, rast nákladov na kg vyrobeného mlieka bol miernejší (+22%), na čom sa podieľala predovšetkým medziročne vyššia úžitkovosť dojníc (+6%). Vlastné náklady na výrobu kg mlieka v roku 2011 teda boli vo výške 0,445 €. Čo mohlo tieto zmeny v roku 2011 spôsobiť? Pre rok 2011 bolo charakteristické zvýšenie cien pohonných hmôt a zrušenie daňového zvýhodnenia červenej nafty, čo spolu s faktom, že ceny pohonných hmôt tvoria až 30% nákladov na objemové a jadrové krmivá, malo priamy vplyv na cenu krmív. Problémom bola aj produkčná účinnosť konzervovaných krmív z minuloročnej sezóny.

Zmeny v nákladových položkách

Ako vyzerala medziročná zmena v jednotlivých nákladových položkách? Takmer všetky nákladové položky rástli, výnimkou boli len náklady na opravy a udržiavanie (-43%) a odpisy DHM (-4%). Medziročný rast bol teda zaznamenaný v materiálových nákladoch (+70%), ostatných priamych nákladoch prvotných (+43%), nákladoch na krmivá (+35% krmivá vlastné, +4% krmivá nakúpené), režijných nákladoch (+29% výrobná réžia, +200% správna réžia), mzdových nákladoch (+21%) a ostatných priamych nákladoch druhotných (+18%). Rápidny nárast režijných nákladov bol spôsobený najmä tým, že sme brali do úvahy hodnotu réžií bez zápočtu dotácií. Je potrebné poznamenať, že náklady na kŕmny deň dojnice mohli byť mierne nadhodnotené z dôvodu zápočtu zostatkových cien predaného neodpísaného dlhodobého majetku (t. j. aj základného stáda zvierat) do odpisov (pozn. odpisy základného stáda medziročne vzrástli o 22%). Pri zvieratách táto hodnota predstavovala zostatkovú cenu predaných alebo odstránených zvierat z dôvodov nutnej porážky, resp. stratené finančné prostriedky z nevyužitia vyrobenej prvôstky. Kalkulácie a štruktúra vlastných nákladov

v chove dojníc v rokoch 2010 a 2011 s uvedením variability jednotlivých položiek kalkulačného vzorca je uvedená v tabuľke 1.

Nepatrné zhoršenie výsledku hospodárenia

Napriek spomínanému rastu nákladov na jednotku mlieka (+22%), nepriaznivé hodnoty výsledkov hospodárenia tlmila zvýšená úroveň realizačných cien. Výsledok hospodárenia na kg mlieka dosiahol v priemere -0,072 €. V medzoročnom porovnaní sa tak strata vo výrobe mlieka prehĺbila iba o 1% (v roku 2010 strata 0,071 €). Celkový výsledok hospodárenia v chove dojníc sa tak medzoročne zhoršil o 8%, t. j. na -424 € na dojnicu a rok. Pre vyjadrenie „čistého finančného“ výsledku hospodárenia, je možné z výpočtu vyňať nákladové položky odpisov základného stáda a dlhodobého hmotného majetku. Ide totiž o nefinančné náklady, ktoré v danom roku nie sú reálne vynaložené. Po tejto úprave bol výsledok hospodárenia v roku 2011 kladný a na kg mlieka pripadal zisk vo výške 0,006 €, resp. 33 € na dojnicu a rok (so zápočtom podpôr na VDJ a platbou na dojnicu). Prehľad detailov výpočtov je uvedený v tabuľke 2.

Podpory a výsledok hospodárenia

V predchádzajúcich výpočtoch sme brali do úvahy realizačnú cenu mlieka, v ktorej bola zohľadnená dotácia na VDJ (109,5 € na VDJ) a na dojnicu (79,16 € na ks). Ako už bolo mnohokrát spomínané, podnik má dosahovať zisk, resp. nulový výsledok hospodárenia bez zápočtu dotácií. Prostriedky od štátu a EÚ teda v ideálnom prípade majú slúžiť na ďalšie investície do chovu, prípadne na tvorbu rezervných fondov na horšie časy. Realita je však bohužiaľ taká, že dotácie síce zlepšujú výsledné ekonomické parametre výroby, ale v mnohých prípadoch nepostačujú na únik z červených čísel. V prípade, ak by sme do ceny mlieka nezahrnuli spomenuté subvenčné tituly, priemerná realizačná cena by v roku 2011 poklesla až o 13% (z 0,373 na 0,331 €). V tomto prípade by bola strata na kg realizovaného mlieka vo výške -0,114 €, resp. -669 € na dojnicu a rok. Porovnanie uvedených výpočtov s rokom 2010 je uvedené v tabuľke 2.

PodĎakovanie

Tento článok je venovaný pamiatke Ing. Jozefa Daňa, CSc., ako prejav uznania, úcty a vďaky za jeho celoživotnú prácu.

Ekonomický team CVŽV Nitra vyslovuje veľké poďakovanie všetkým podnikom za prejavenu dôveru, ochotu a trpezlivosť pri poskytovaní produkčných a ekonomických ukazovateľov chovu dobytku.

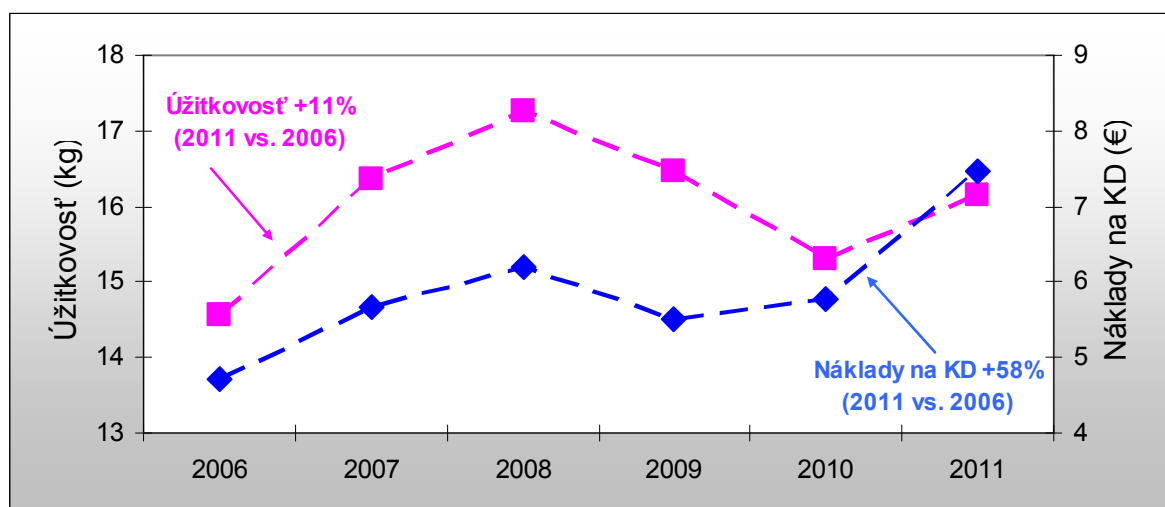
Článok bol realizovaný v rámci Rezortného projektu výskumu a vývoja č. 3 a v rámci projektu CEGEZ č. 262201120042, na základe podpory operačného programu Výskum a vývoj financovaného z Európskeho fondu regionálneho rozvoja a na základe podpory projektu MZE 0002701404.

Monika Michaličková¹, Zuzana Krupová¹, Emil Krupa², Ján Huba¹

¹CVŽV Nitra, ²VÚŽV Praha

V prípade záujmu o detailnejšie informácie kontaktujte: michalickova@cvzv.sk

Graf 1 Vývoj úžitkovosti (kg) a nákladov na KD (€) v analyzovanom súbore podnikov v rokoch 2006-2011



Tabuľka č. 1 Kalkulácie a štruktúra vlastných nákladov v analyzovanom súbore podnikov v rokoch 2010 a 2011

Ukazovateľ	2010 (n = 15)		2011 (n = 27)	
	€/KD	%	€/KD	%
Denná úžitkovosť (kg)	15,18	-	16,16	-
Mzdy	0,440	8%	0,531	7%
Krmivá vlastné	1,711	30%	2,316	31%
Krmivá nakúpené	0,577	10%	0,600	8%
Krmivá spolu	2,288	39%	2,916	39%
OMN ¹	0,207	4%	0,352	5%
Opravy a udržiavanie	0,102	2%	0,058	1%
Odpisy dlhodobého majetku	0,368	6%	0,354	5%
Odpisy základného stáda	0,736	13%	0,900	12%
OPNP ²	0,484	8%	0,690	9%
OPND ³	0,677	12%	0,802	11%
Výrobná réžia	0,358	6%	0,461	6%
Správna réžia	0,135	2%	0,404	5%
Náklady spolu	5,793	100%	7,467	100%
Vedľajší výrobok	0,270	-	0,281	-
Náklady na kŕmny deň (KD)	5,523	-	7,186	-

¹Ostatné materiálové náklady - nakúpené liečivá, dezinfekčné prostriedky, ostatný materiál spotrebovaný v kancelárii, atď., ²Ostatné priame náklady prvotné - náklady na plemenárske a veterinárne výkony, poistné, elektrickú energiu, sociálne náklady a odvody, ³Ostatné priame náklady druhotné - náklady na vlastnú autodopravu, práce traktorov a iné služby

Tabuľka č. 2 Výsledok hospodárenia vo výrobe mlieka (€) v analyzovanom súbore podnikoch v rokoch 2010 a 2011

Ukazovateľ	2010 (n = 15)	2011 (n = 27)
Náklady na kg mlieka s odpismi	0,364	0,445
Cena za kg mlieka s podporami*	0,293	0,373
Zisk/strata - na kg mlieka	-0,071	-0,072
- na dojniciu a rok	-393	-424
Výsledok hospodárenia bez zápočtu odpisov		
Náklady na kg mlieka bez odpisov	0,291	0,367
Zisk/strata - na kg mlieka	+0,002	+0,006
- na dojniciu a rok	+11	+33
Výsledok hospodárenia bez zápočtu podpôr*		
Cena za kg mlieka bez podpôr*	0,282	0,331
Zisk/strata - na kg mlieka	-0,082	-0,114
- na dojniciu a rok	-454	-669

* V roku 2011 podpora na VDJ (109,5 €) a platba na dojniciu (79,16 €); resp. v roku 2010 podpora na VDJ (143 €), platba na dojniciu (60,84 €), jednorazová podpora na dojniciu (14,19 €)